

RK3

TASTIERA RADIO ROLLING CODE



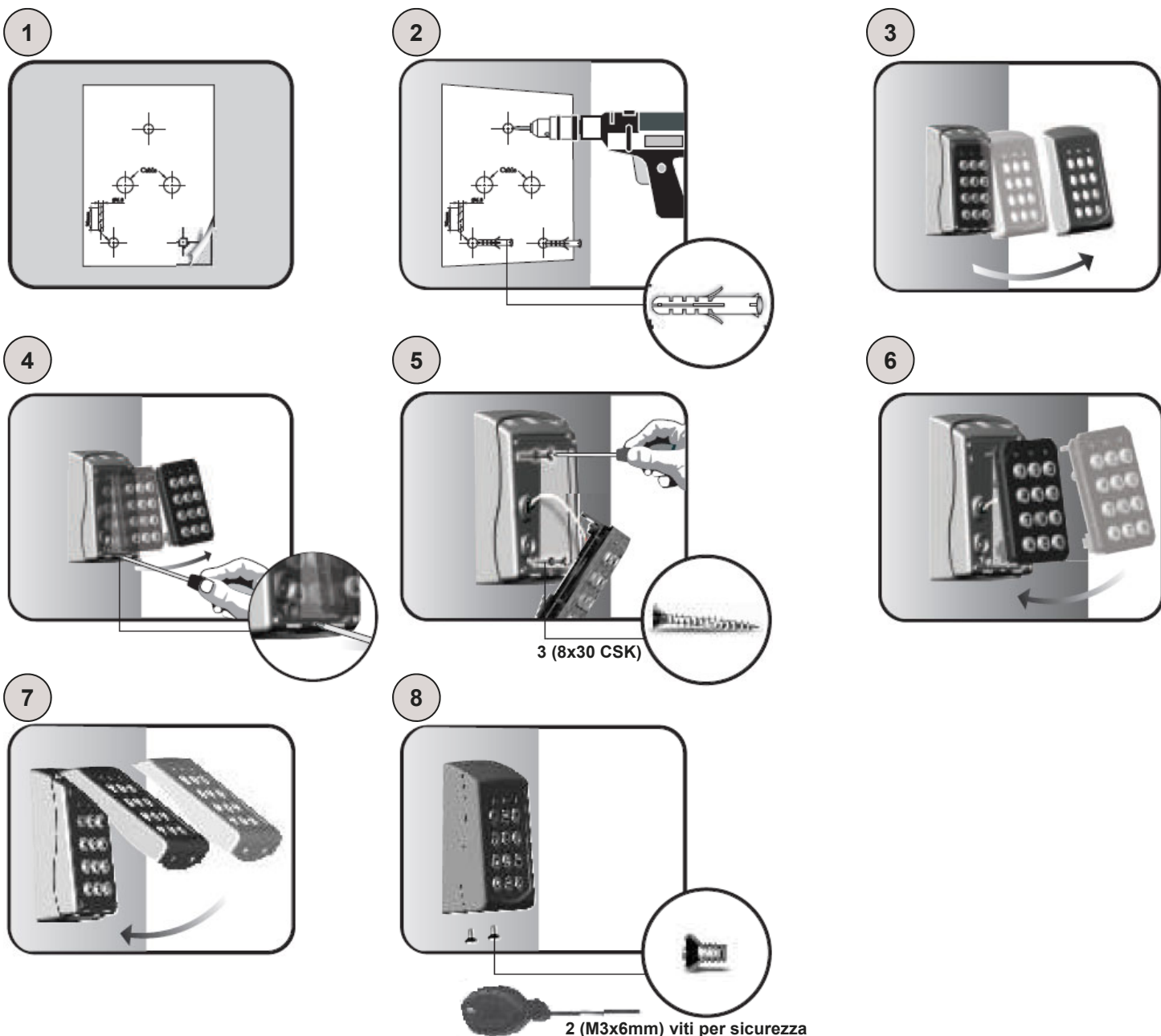
Manuale d'uso



1. Caratteristiche tecniche

Riferimento	RK3
Tasti	Policarbonato retroilluminato.
Canali	10
Codice Master programmazione	1
Codici utente	99
Impostazione tempo trasmissione	da 1 a 10 secondi
Compatibilità	Con tutti i prodotti Rolling Code Allmatic
Memoria	EEPROM (mantiene la programmazione intatta anche nel caso di mancanza di corrente)
Portata	120 mt in campo libero
Led verde	Pressione tasto / segnale errore e conferma / trasmissione in corso
Led rosso	Indicatore tastiera sbloccata
Led ambra	Ingresso nel menu di configurazione
Buzzer	1
Alimentazione	input 12/24V AC/DC e/o Batteria 9V
Consumo massimo	27mA in trasmissione con alimentazione batteria 9V 120mA in trasmissione con alimentazione 24Vac
Grado IP	65
Dimensioni (mm)	119,5x83,5x40

2. Montaggio



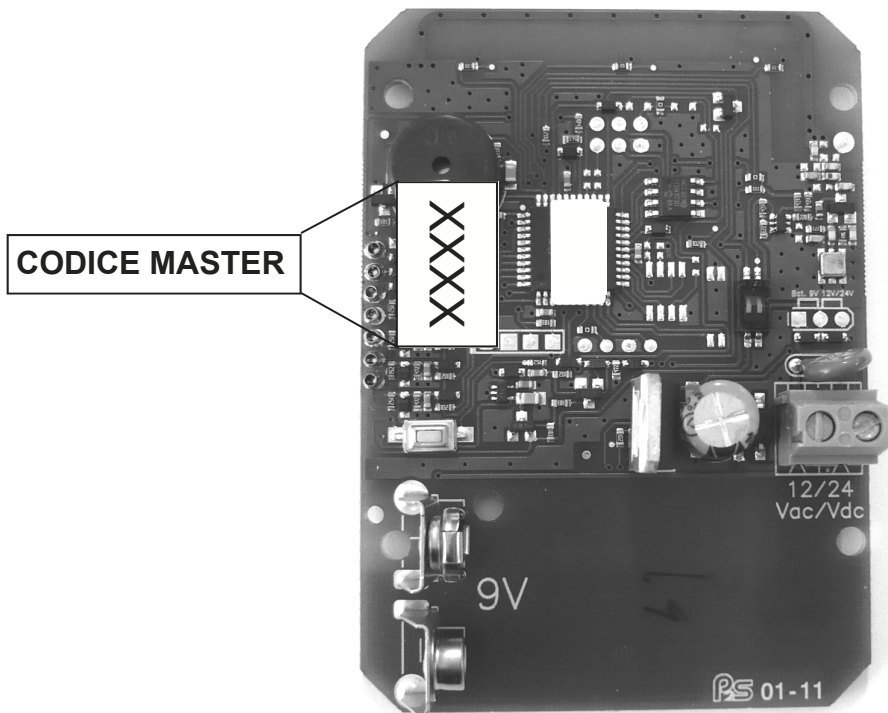
3. Codice Master

ATTENZIONE: Prima di effettuare qualsiasi operazione applicare nello spazio sottostante l'adesivo presente sul retro della tastiera (come indicato nel disegno) con riportato il codice master impostato di fabbrica.




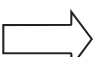

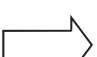
Incollare l'adesivo o scrivere qui il codice master



ATTENZIONE: In caso di reset totale del dispositivo, il codice master tornerà ad essere quello indicato. La perdita di questo codice renderà quindi inutilizzabile la tastiera.



4 Cambiare il codice Master

- 1 Inserire il **codice MASTER** (1-8 cifre). Vedi paragrafo 3
- 2 Convalidare premendo il tasto **B** 
 - Bip lungo + led AMBRA acceso **FISSO** - Convalida **OK**
 - Serie di bip brevi + lampeggio led AMBRA - Convalida **NON OK**
- 3 Premere **0**  La tastiera emette un **Bip lungo**
- 4 Digitare la locazione di memoria del master **00**  La tastiera emette un **Bip lungo**
- 5 Digitare il nuovo codice MASTER da 1 a 8 cifre  Se il codice è uguale a 8 cifre, la tastiera emette un **Bip lungo** per indicare la memorizzazione del codice.
- 6 Premere **A** (solo se il codice di accesso è inferiore ad 8 cifre)  La tastiera emette un **Bip lungo**
- 7 Premere B per uscire dal menu dal  La tastiera emette un **Bip lungo** + led ambra si **spegne**
- 8 Cambio codice terminato

Il codice master viene utilizzato solo per la fase di programmazione.

Si consiglia in caso di cambio del codice master di riportarlo nell'apposito spazio sottostante.

**NUOVO CODICE
MASTER**

--	--	--	--	--	--	--	--

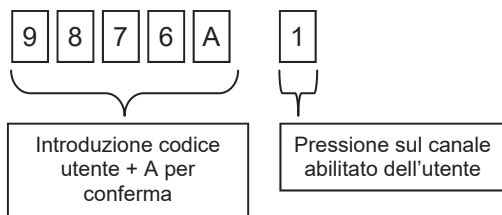
5 Memorizzare un codice Utente

- 1 Inserire il **codice MASTER** (1-8 cifre). Vedi paragrafo 3
- 2 Convalidare premendo il tasto **B** →
 - Bip lungo + led AMBRA accesso **FISSO** - Convalida **OK**
 - Serie di bip brevi + lampeggio led AMBRA - Convalida **NON OK**
- 3 Premere **0** → La tastiera emette un **Bip lungo**
- 4 Digitare la locazione di memoria dell'utente da memorizzare **01 a 99** → La tastiera emette un **Bip lungo**
- 5 Digitare il nuovo codice da 1 a 8 cifre per l'accesso dell'utente → Se il codice è uguale a 8 cifre, la tastiera emette un **Bip lungo** per indicare la memorizzazione del codice.
- 6 Premere **A** (solo se il codice di accesso è inferiore ad 8 cifre) → La tastiera emette un **Bip lungo**
- 7 Premere B per uscire dal menu dal → La tastiera emette un **Bip lungo** + led ambra si **spegne**
- 8 Memorizzazione terminata

La tastiera associa automaticamente il canale di trasmissione 1 ad ogni nuovo utente

Si consiglia di compilare il registro degli utenti per facilitare futuri interventi di modifica o di cancellazione.

Esempio sequenza attivazione tastiera (il codice utilizzato 9876 è casuale) e trasmissione con canale 1



6 Assegnare i canali di trasmissione

- 1 Inserire il **codice MASTER** (1-8 cifre). Vedi paragrafo 3
- 2 Convalidare premendo il tasto **B** →
 - Bip lungo + led AMBRA accesso **FISSO** - Convalida **OK**
 - Serie di bip brevi + lampeggio led AMBRA - Convalida **NON OK**
- 3 Premere **3** → La tastiera emette un **Bip lungo**
- 4 Digitare la locazione di memoria dell'utente da abilitare **01 a 99** → La tastiera emette un **Bip lungo**
- 5 Premere i canali da abilitare da **1 a 10 (0)** → La tastiera emette un BIP ad ogni abilitazione
- 6 Premere **A** per memorizzare → La tastiera emette un **Bip lungo**
- 7 Premere B per uscire dal menu dal → La tastiera emette un **Bip lungo** + led ambra si **spegne**
- 8 Assegnazione terminata

La tastiera associa automaticamente il canale di trasmissione 1 ad ogni nuovo utente

Si consiglia di compilare il registro degli utenti per facilitare futuri interventi di modifica o di cancellazione.

7 Impostare la durata della trasmissione

- 1 Inserire il **codice MASTER** (1-8 cifre). Vedi paragrafo 3
- 2 Convalidare premendo il tasto **B** →
 - Bip lungo + led AMBRA accesso **FISSO** - Convalida **OK**
 - Serie di bip brevi + lampeggio led AMBRA - Convalida **NON OK**
- 3 Premere **1** → La tastiera emette un **Bip lungo**
- 4 Inserire la durata della trasmissione da abilitare da **1s a 10s (0)** → La tastiera emette un **Bip lungo** e memorizza il tempo inserito.
- 5 Premere **B** per uscire dal menu → La tastiera emette un **Bip lungo** + led ambra si **spegne**
- 6 Impostazione terminata

Come impostazione predefinita, la durata della trasmissione è impostata a 2 secondi.

Il tempo di trasmissione impostato è valido per TUTTI gli utenti e per TUTTI i canali di trasmissione

8 Cancellare un utente

- 1 Inserire il **codice MASTER** (1-8 cifre). Vedi paragrafo 3
- 2 Convalidare premendo il tasto **B** →
 - Bip lungo + led AMBRA accesso **FISSO** - Convalida **OK**
 - Serie di bip brevi + lampeggio led AMBRA - Convalida **NON OK**
- 3 Premere **9** → La tastiera emette un **Bip lungo**
- 4 Digitare la locazione di memoria dell'utente da cancellare **da 01 a 99** → La tastiera emette un **Bip lungo**
- 6 Premere **A** per confermare → La tastiera emette un **Bip lungo**
- 7 Premere **B** per uscire dal menu → La tastiera emette un **Bip lungo** + led ambra si **spegne**
- 8 Cancellazione terminata

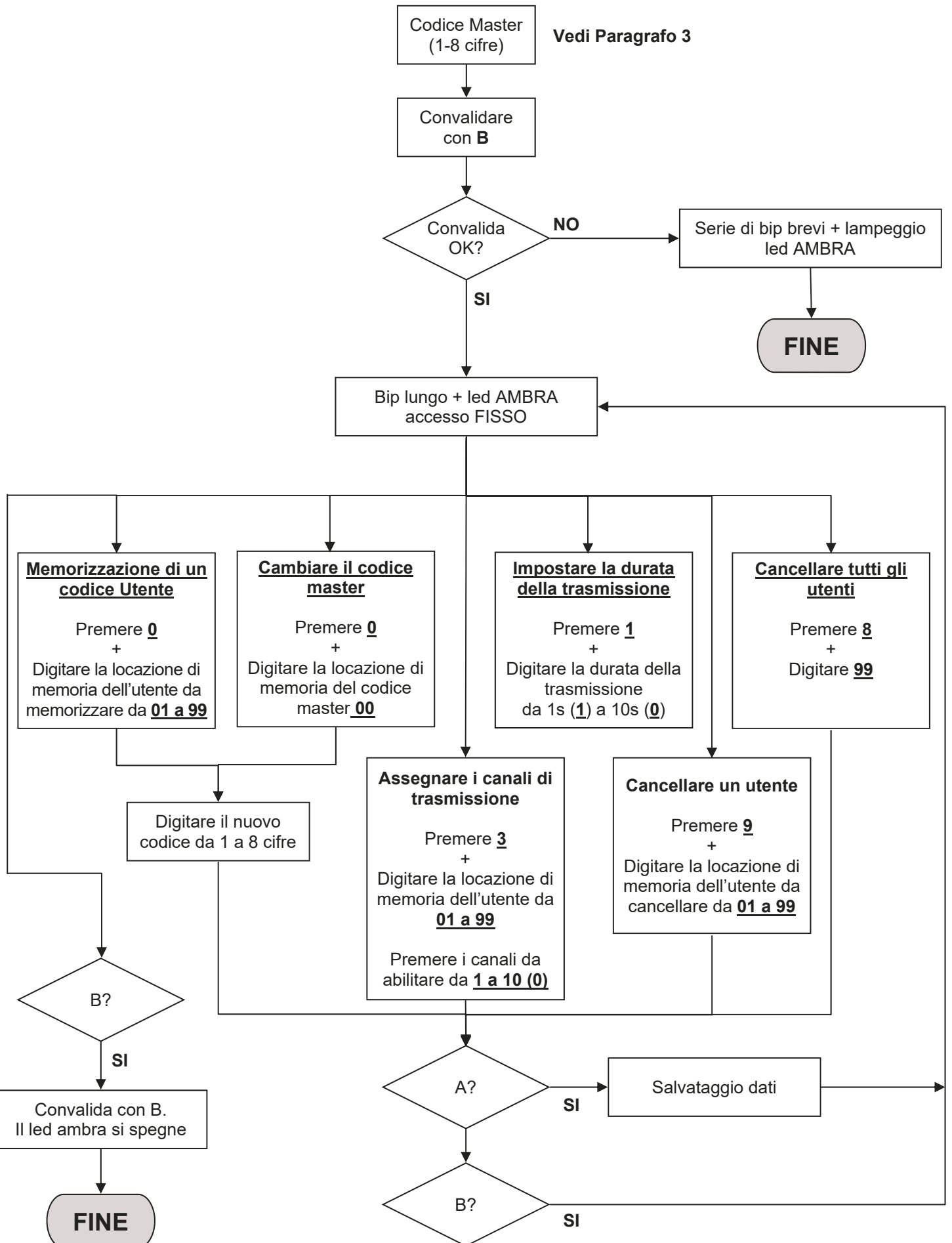
Si consiglia di aggiornare il registro degli utenti

9 Cancellare tutti gli utenti

- 1 Inserire il **codice MASTER** (1-8 cifre). Vedi paragrafo 3
- 2 Convalidare premendo il tasto **B** →
 - Bip lungo + led AMBRA accesso **FISSO** - Convalida **OK**
 - Serie di bip brevi + lampeggio led AMBRA - Convalida **NON OK**
- 3 Premere **8** → La tastiera emette un **Bip lungo**
- 4 Digitare la locazione di memoria **99** → La tastiera emette un **Bip lungo**
- 6 Premere **A** per confermare → La tastiera emette un **Bip lungo**
- 7 Premere **B** per uscire dal menu → La tastiera emette un **Bip lungo** + led ambra si **spegne**
- 8 Cancellazione totale terminata

Si consiglia di aggiornare il registro degli utenti

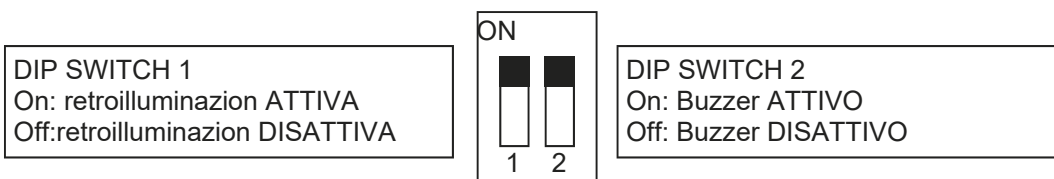
10. Riassunto programmazione



11. Impostazione DIP-SWITCH

Sulla parte posteriore della scheda è presente un DIP-SWITCH che permette di attivare / disattivare il buzzer e la retroilluminazione della tastiera.

Per le operazioni di impostazione è consigliato di attivare il buzzer.



In caso di funzionamento a batteria, una volta terminata la programmazione si consiglia se possibile di mettere entrambi i dip-switch in posizione OFF per consentire un risparmio energetico maggiore ed aumentare così la durata di vita della batteria.

12. Reset totale dispositivo

- 1 Premere e mantenere premuto il tasto di reset.
- 2 La tastiera emette un BIP → NON rilasciare il tasto
- 3 La tastiera emette due BIP → NON rilasciare il tasto
- 4 La tastiera emette tre BIP → NON rilasciare il tasto
- 5 La tastiera emette un BIP continuo → Rilasciare il tasto
- 6 Reset totale terminato



ATTENZIONE: IN CASO DI RESET TOTALE DEL DISPOSITIVO, TUTTI GLI UTENTI VENGONO CANCELLATI, IL CODICE MASTER (VEDI PARAGRAFO 3) E TUTTE LE IMPOSTAZIONI TORNANO AD ESSERE QUELLE IMPOSTATE DI FABBRICA.

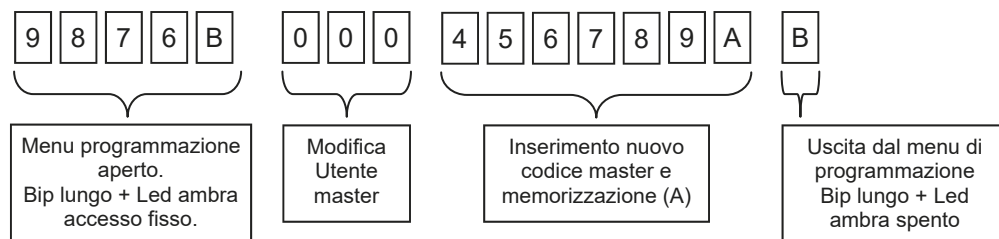
13 Esempio di programmazione

Questo esempio riporta la programmazione del dispositivo con il codice utente "123456" abilitato a trasmettere sul canale "4" con una durata di trasmissione di 6 secondi. Il codice master impostato di fabbrica per questo esempio è "9876".

Si consiglia sempre di modificare il codice master impostandone uno proprio.

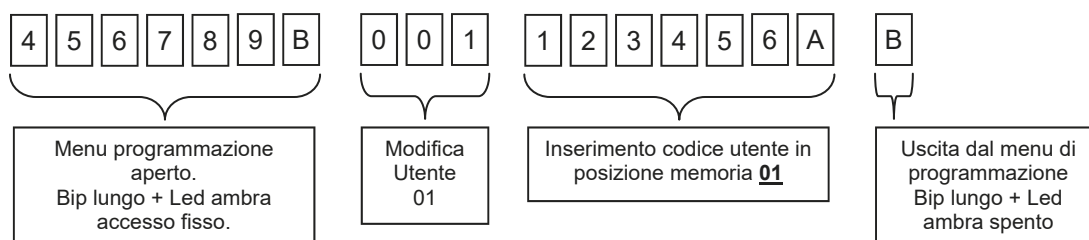
1. Cambio del codice Master

Qui sotto viene riportato la sequenza da introdurre per cambiare il codice master (nel nostro esempio "9876") con il codice "456789" (questo codice deve essere scelto dal cliente, vedi paragrafo 3 e 4)



2. Impostazione codice utente

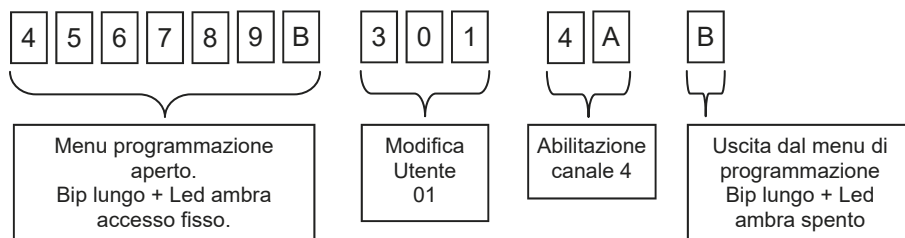
Qui sotto viene riportato la sequenza da introdurre per creare un utente sull'allocazione di memoria "01" con il codice di accesso "123456". Vedi paragrafo 5.



3. Impostazione canale trasmissione

Come impostazione predefinita, ad ogni nuovo utente il dispositivo assegna automaticamente il canale 1.

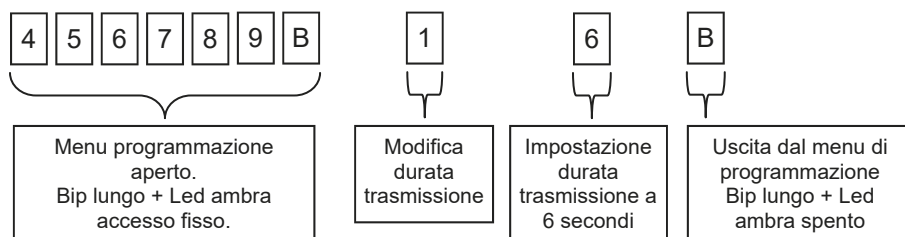
Qui sotto viene riportato la sequenza da introdurre per abilitare il canale di trasmissione "4" all'utente posizionato alla allocazione di memoria 01. Vedi paragrafo 6.



4. Impostazione durata trasmissione

Come impostazione predefinita, la durata della trasmissione è impostata a 2 secondi.

Qui sotto viene riportato la sequenza da introdurre per impostare la durata di trasmissione a 6 secondi per TUTTI i canali e TUTTI gli utenti. Vedi paragrafo 7.



5. Memorizzazione della tastiera sull'automazione

Entrare in modalità apprendimento sulla centralina/ricevitore in uso, inserire il codice utente (es.123456) sulla tastiera RK3, premere il tasto A e successivamente premere il tasto del canale (es.4) che si desidera memorizzare.

1 2 3 4 5 6 A 4

Registro utenti

Posizione memoria	Codice utente	Nome	Cognome	Canali attivi																
				1	2	3	4	5	6	7	8	9	0							
01																				
02																				
03																				
04																				
05																				
06																				
07																				
08																				
09																				
10																				
11																				
12																				
13																				
14																				
15																				
16																				
17																				
18																				
19																				
20																				
21																				
22																				
23																				
24																				
25																				
26																				
27																				
28																				
29																				
30																				
31																				
32																				
33																				

Posizione memoria	Codice utente	Nome	Cognome	Canali attivi																
				1	2	3	4	5	6	7	8	9	0							
34																				
35																				
36																				
37																				
38																				
39																				
40																				
41																				
42																				
43																				
44																				
45																				
46																				
47																				
48																				
49																				
50																				
51																				
52																				
53																				
54																				
55																				
56																				
57																				
58																				
59																				
60																				
61																				
62																				
63																				
64																				
65																				
66																				

Posizione memoria	Codice utente	Nome	Cognome	Canali attivi											
				1	2	3	4	5	6	7	8	9	0		
67															
68															
69															
70															
71															
72															
73															
74															
75															
76															
77															
78															
79															
80															
81															
82															
83															
84															
85															
86															
87															
88															
89															
90															
91															
92															
93															
94															
95															
96															
97															
98															
99															

SMALTIMENTO DEL PRODOTTO - Questo prodotto è parte integrante dell'automazione, e dunque, deve essere smaltito insieme con essa. Come per le operazioni d'installazione, anche al termine della vita di questo prodotto, le operazioni di smantellamento devono essere eseguite da personale qualificato. Questo prodotto è costituito da vari tipi di materiali: alcuni possono essere riciclati, altri devono essere smaltiti. Informatevi sui sistemi di riciclaggio o smaltimento previsti dai regolamenti vigenti sul vostro territorio, per questa categoria di prodotto.

ATTENZIONE! – alcune parti del prodotto possono contenere sostanze inquinanti o pericolose che, se disperse nell'ambiente, potrebbero provocare effetti dannosi sull'ambiente stesso e sulla salute umana.

Come indicato dal simbolo a lato, è vietato gettare questo prodotto nei rifiuti domestici. Eseguire quindi la "raccolta separata" per lo smaltimento, secondo i metodi previsti dai regolamenti vigenti sul vostro territorio, oppure riconsegnare il prodotto al venditore nel momento dell'acquisto di un nuovo prodotto equivalente.

ATTENZIONE! – i regolamenti vigenti a livello locale possono prevedere pesanti sanzioni in caso di smaltimento abusivo di questo prodotto.

GARANZIA - La garanzia del produttore ha validità a termini di legge dalla data stampigliata sul prodotto ed è limitata alla riparazione o sostituzione gratuita dei pezzi riconosciuti dallo stesso come difettosi per mancanza di qualità essenziali nei materiali o per deficienza di lavorazione. La garanzia non copre danni o difetti dovuti ad agenti esterni, deficienza di manutenzione, sovraccarico, usura naturale, scelta del tipo inesatto, errore di montaggio, o altre cause non imputabili al produttore. I prodotti manomessi non saranno né garantiti né riparati.

I dati riportati sono puramente indicativi. Nessuna responsabilità potrà essere addebitata per riduzioni di portata o disfunzioni dovute ad interferenze ambientali. La responsabilità a carico del produttore per i danni derivati a chiunque da incidenti di qualsiasi natura cagionati da nostri prodotti difettosi, sono soltanto quelle che derivano inderogabilmente dalla legge italiana.



ALLMATIC S.r.l

32026 Borgo Valbelluna - Belluno – Italy

Via dell'Artigiano, n°1 – Z.A.

Tel. 0437 751175 – 751163 r.a.

<http://www.allmatic.com> - E-mail: info@allmatic.com